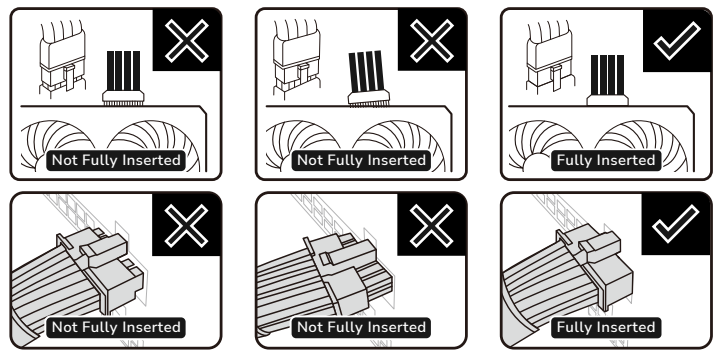




# POLAR X2

## TRUE ATX 3.0 HIGH EFFICIENCY PSU



Please make sure the 12VHPWR Cable has been fully inserted into the cable on the power supply unit and graphics card before use. Leave sufficient space for connecting the 12VHPWR cable, do not bend or squeeze the cable.

Any malfunction caused by the improper connection will be excluded from the warranty service. COUGAR is not liable for any damage or other consequences caused by disobeying the instructions of the COUGAR user manual.

### Installation/accessories

Before you begin with the installation, please read the section "Warnings and safety notes." For the arrangement only use the supplied screws since these have the correct thread. You need a screwdriver for the correct arrangement.

- Place the PSU into its designated place within the case and fix it with the supplied screws.
- First insert the plugs for the mainboard supply (20/24 pin, 4 pin and possibly 8 pin – according to mainboard layout) into the respective slots.
- Connect the disk drives and if necessary the graphics cards to the PSU.
- Close the PC and ensure that the PSU power switch is set to the position "0".
- Connect the PSU to the power network using the supplied power cord. Using only the power cord provided in the package. Low quality power cord may damage the PSU and PC system!
- Turn on the PSU and then start your PC.

### Specifications

#### Operating conditions

- Working temperature: +10°C ~ +50°C  
(Please note the de-rating condition in Warnings and safety notes)
- Storage temperature: -40°C ~ +70°C
- Operating humidity (without condensation water): 20%~85% relative humidity
- Storage humidity (without condensation water): 5%~95% relative humidity

#### • Output power

Model Name	AC input	DC output					Total
		+3.3V	+5V	+12V	-12V	+5Vsb	
<b>POLAR X2 1050</b> CGR PRX2-1050	AC100-240V~ 47-63Hz 15-7A	20A	20A	87.5A	0.3A	3A	1050W
		100W		1050W	3.6W	15W	
<b>POLAR X2 1200</b> CGR PRX2-1200	AC100-240V~ 47-63Hz 15-7A	20A	20A	100A	0.3A	3A	1200W
		100W		1200W	3.6W	15W	

#### • Connectors

Connector	Main	CPU		Peripheral	S-ATA	12VHPWR	PCI-E
Pin	24(20+4)	8(4+4)	8	4	5	12+4	8(6+2)
<b>POLAR X2 1050</b>	1	1	1	4	12	1	7
<b>POLAR X2 1200</b>	1	1	1	4	12	1	7

### Package contents

- Screws (For the PSU assembly)
- Power cord (Please only use the power cord which is included; low-quality cords can damage your PSU and your PC-system.)
- User Manual (Include about the warranty notices)

### Trouble shooting

#### WARNING:

Never work on the PSU yourself. Even long time after its deactivation, life-threatening voltages can still be present in the PSU. Repairs should only be made by authorized specialists.

Working at power sources can lead to life-threatening injuries. If there is smoke, cable damage or intrusion of liquids the PSU has to be immediately disconnected from the power network and must not to be put into operation anymore afterwards. Never open the PSU. It contains components, which can show high voltages even after long periods of deactivation. Again, repairs should only be done by authorized specialists!

Problem: After the installation of the new PSU the system does not start.

Possible solutions:

- Check the power code and the power supply of the wall socket and/or multiple socket strip. Also check whether the multiple socket strip can supply the necessary power.
- Check all connections within the PC; maybe not all cables are correctly connected.
- Check the internal cable of the I/O-switch of the PC case to the mainboard.
- Check the components for possible short-circuits or defects.

Please also check the other components for compatibility. Often mainboard chipsets are not compatible with all memory and/or graphics card solutions. Contact the manufacturer of the component to get more information.

If your PSU still does not function even though you have checked sources of errors mentioned above, please get in touch with our customer service.

### Introduction

Dear customer:

Thank you for choosing a COUGAR® power supply unit. Before the installation please read the manual below carefully. If you have any questions, please contact our customer service:

### Warnings and safety notes

Never open the PSU cover. There is potential danger of life due to high voltage inside. The PSU should only be opened by an authorized technician. The manufacture warranty will be void, if the PSU is opened by an unauthorized person.

Do not work on the PSU or the PC as long as the main voltage is still connected. Switch the I/O button to position "0" and disconnect the power plug from the power network.

Protect the PSU against moisture.

The PSU is suitable for operation at 100-240V 47-63Hz. The ambient temperature should not exceed 50°. Please pay attention to the power de-rating on all models with a decrease of 1%/°C starting at an ambient temperature of 25°C. Please ensure that there is sufficient ventilation of the entire system.

Make sure during the installation of the PSU that the ventilation slots are not covered. Do not clog the ventilation slots of the PSU. Keep your PC away from direct heat sources such as radiators.

When using an extension cord and/or multiple sockets pay attention to the maximum through-connection ability in order to avoid short-circuits.

If you want to clean your PSU, disconnect the power plug from the power network and remove it from the PC case. Before the removal make sure that you are not statically charged, (e.g. through carpets or wool sweaters). Only clean the PSU on the outside, always using dry cloth, never water or detergent.

During the operation of the PSU pay attention to the maximum loads. The single loads and the total loads must not exceed to cross the values shown in output power table. Avoid the use of adapters, such as 4Pin Molex to 6+2Pin PCI-Express.

### Technical details and special features

- Support PCI Express 5.0 Graphics Cards 12+4 Pin Connector
- 80PLUS Platinum Certified
- Durable HDB Fan
- 100% Refined Japanese Capacitors
- Fully Modular Power Supply Unit
- Zero Noise Mode and Fan Curve Tuning
- Compatible with The Latest PC Technology
- Flawless Operation at 50°C

### Safety functions

- OVP (Overvoltage protection)
- SCP (Short-circuit protection)
- UVP (Undervoltage protection)
- OPP (Overload protection)
- OCP (Overcurrent protection)
- OTP (Over Temperature Protection)

This product is not to be disposed in the regular household waste and must be brought to a collection-point for electrical and electronic devices for recycling. The symbol to the left refers to that and can be found on the product, in the manual or on the packaging. Materials can be recycled according to their description. With the reuse, the recycling or other forms of reutilization of old devices you make an important contribution to the protection of our environment. Please inquire the appropriate location of disposal from your local administration.



## Warranty and information of the manufacturer

For further information of the warranty terms, please read the information of "Guarantee Terms and conditions for COUGAR Power Supply Units (PSU) of the POLAR X2-Series".

## Legal notices

This manual was created by COMPUCASE ENTERPRISE CO., LTD. and may not be completely or partially copied, passed on, distributed or stored without written consent by COMPUCASE ENTERPRISE CO., LTD.

COUGAR is a registered brand of COMPUCASE ENTERPRISE CO., LTD. Other product and company names mentioned in this documentation may be brands or trademarks of their respective owners.

COMPUCASE ENTERPRISE CO., LTD. reserves the right to make changes concerning the contents of the manual and the technical data of the product without previous announcement.

## Guarantee Terms and conditions for COUGAR Power Supply Units (PSU) of the POLAR X2 Series

COUGAR provides a 10-year limited warranty on POLAR X2 series against manufacturing defects in materials and workmanship.

During this period, defects in material or workmanship will be repaired or restored with spare parts. To make use of the warranty service, the customer contact the retailer where the PSU was bought and provide a copy of the invoice and an error description.

Compucase will only support directly if the retailer is not reachable repeatedly.

In the case of direct support by Compucase, the end user shall be responsible for packing the product properly and will assume all transportation costs.

Compucase's warranty does not cover any of the following:

- Damages due to acts of nature (e.g. Lightning, Water, Fire and so on)
- Accessory or consequential damages that happened by using or not using the PSU
- Damages caused by misuse of the PSU or caused by negligence
- Loss of information or data, software or applications
- Damages caused by opening or modifying the PSU without previous accordance
- Damages caused by using or installing the PSU under conditions outside of the technical
- Cryptocurrency mining may cause warranty void specifications which are described in the attached manual

This warranty is valid only for the first end user or consumer and is restricted to the above named period.

## ESPAÑOL

SIGA LAS ESPECIFICACIONES DE ATX 3.0 Y PCIe GEN 5.0, entregue Excursión de energía extendida para la GPU más reciente. La potencia máxima es de hasta el 200 % de la potencia nominal para un cambio de 100 µs. El verdadero cable 12VHPWR brinda la potencia perfecta para las últimas tarjetas gráficas de la serie RTX 40.

## PORTUGUÊS

SIGA AS ESPECIFICAÇÕES ATX 3.0 E PCIe GEN 5.0, forneça excursão de energia estendida para a GPU mais recente. A potência de pico é de até 200% da potência nominal para deslocamento de 100 µs. O verdadeiro cabo 12VHPWR oferece potência perfeita para as placas gráficas RTX® 40 Series mais recentes.

## РУССКИЙ ЯЗЫК

### ВВЕДЕНИЕ

Уважаемый покупатель! Благодарим Вас за выбор блока питания (БП) торговой марки **COUGAR**.

Перед установкой изделия в Ваш корпус персонального компьютера (ПК) просим внимательно прочитать это руководство.

### МЕРЫ БЕЗОПАСНОСТИ

БП торговой марки **COUGAR** являются комплектующими изделиями, которые могут быть установлены только в металлические компьютерные корпуса с уровнем электромагнитного излучения (EMI) не выше 15 дВ. Они предназначены только для использования дома или в офисе.

Для установки БП в корпус ПК используйте только винты, входящие в комплект.

БП имеет класс защиты №1. Контакт заземления присоединен непосредственно к металлическому корпусу БП. Убедитесь, что контакт между корпусом ПК и БП надежен.

Никогда не открывайте БП самостоятельно. Существует реальная угроза жизни и здоровью из-за высокого напряжения внутри БП. Даже после выключения в БП существует остаточное напряжение, которое сохраняется достаточно долго. Внутренний осмотр и ремонт БП может производиться только специалистом авторизованного сервисного центра. Производитель снимает с себя обязательство по гарантийному обслуживанию БП, если он будет вскрыт несанкционированно.

Не оставляйте без присмотра Ваш БП подключенным к электросети долгое время - переведите выключатель БП в положение «0» или выньте вилку из розетки.

Берегите БП от попадания в него воды и не эксплуатируйте его в условиях повышенной влажности.

БП рассчитан на работу в электросетях с напряжением 200-240V 47-63Гц.

Для нормальной работы БП необходимо обеспечить хорошую вентиляцию Вашей системы.

Во время установки БП в корпус ПК необходимо позаботиться о том, чтобы вентиляционные отверстия не были перекрыты, а в процессе эксплуатации не забивались пылью. Перед чисткой БП убедитесь в том, что Вы не заряжены статическим электричеством, после чего отсоедините силовую кабель. Чистите БП только снаружи, используя только сухую тряпку или пылесос, но никогда - воду или химические реактивы.

Держите Ваш БП и системный блок вдали от источников тепла.

Не используйте адаптеры 4 pin Molex → 6+2pin PCI-Express.

### КОМПЛЕКТ ПОСТАВКИ

В комплект БП входят следующие компоненты:

- БП **COUGAR** - крепежные винты; - кабель питания 220V;
- краткое описание БП; - 2 держателя кабелей

### УСТАНОВКА БП ТОРГОВОЙ МАРКИ COUGAR В КОРПУС ПК ВНИМАНИЕ!

Прежде чем приступить к установке БП в корпус ПК, внимательно прочтите раздел МЕРЫ БЕЗОПАСНОСТИ

- разместите БП в соответствующем отсеке Вашего корпуса ПК и зафиксируйте винтами из комплекта;
- сначала присоедините кабели питания материнской платы (20/24 pin, 4 или 8 pin - в зависимости от типа Вашей платы) к соответствующим разъемам на плате;
- присоедините все устройства Вашего компьютера, включая графические карты, к БП;
- закройте Ваш системный блок и убедитесь, что выключатель БП находится в положении «0»;
- подключите БП к электросети, используя кабель питания, входящий в комплект;
- включите БП, а затем и Ваш компьютер.

### УСЛОВИЯ РАБОТЫ И ХРАНЕНИЯ

- допустимая рабочая температура: +10°C - +50°C
- допустимая температура хранения: -40°C - +70°C
- допустимая относительная влажность при работе (без образования конденсата): 20%-85%
- допустимая относительная влажность при хранении (без образования конденсата): 5%-95%

### ВНИМАНИЕ!

В случае появления запаха гари, попадания жидкости на БП или повреждения шнура питания, немедленно отключите БП от электросети и не пытайтесь включать его до тех пор, пока не устраните проблему.

Если после установки нового БП в корпус ПК, компьютерная система не стартует:

- проверьте надежность соединения кабеля питания с розеткой/тройником и БП, а также удостоверьтесь в их исправности;
- проверьте, правильно ли присоединены все кабели к устройствам Вашей системы;
- проверьте, правильно ли присоединены кабели питания материнской платы;
- проверьте компоненты Вашей системы на наличие короткого замыкания.

Если Ваш БП не заработал даже после проверки и устранения всех вышеуказанных причин, обратитесь центр поддержки пользователей БП торговой марки **COUGAR**.



БП содержит элементы, которые подлежат утилизации.

Этот значок означает, что некоторые материалы могут быть использованы повторно. Не выбрасывайте свой отслуживший БП в обычный мусорный контейнер. Отнесите, пожалуйста, БП на специальный пункт утилизации.

### ЗАЩИТА АВТОРСКИХ ПРАВ

**COUGAR** является зарегистрированной торговой маркой, принадлежащей COMPUCASE.

Другие продукты и товары, а также имена компаний, упоминаемые в данном руководстве, являются собственностью их правообладателей. COMPUCASE оставляет за собой право внесения изменений в данное руководство и в технические характеристики без предварительного уведомления.

### Дата изготовления продукции

год и месяц изготовления продукции указаны в серийном номере продукта. (существует 2 способа определения даты изготовления, оба способа описаны ниже)

**A** После S/N: первые две цифры означают год, вторые две - месяц изготовления.

Например, S/N: **H1702**000001 означает, что товар был произведен в феврале 2017 года.

**B** После S/N: если указаны буквы, то две буквы представляют цифры из таблицы ниже, и означают год, последующие две цифры - месяц изготовления.

Например, S/N: **DAG02**REVI000001 означает, что товар был произведен в феврале 2017 года.

A	B	C	D	E	F	G	H	I	J
1	2	3	4	5	6	7	8	9	0

• Например, AG = 17 = 2017 год



www.cougargaming.com

COUGAR USA Technical Service

Tel: (833) 256-3778

Mail: rma@compucaseusa.com

Compucase Enterprise Co., Ltd.

All rights reserved. Made in China



Official website

